

ერთის მხრივ ადიგენის მუნიციპალიტეტის მერია წარმოდგენილი მისი მერის ზაქარია ენდელაძის სახით (შემდგომში - შემსყიდველი),

მისამართი: დაბა ადიგენი, თამარ მეფის ქN5;

საიდენტიფიკაციო კოდი: №222729162

ტელეფონის ნომერი: 0366291308

საბანკო რეკვიზიტები:

ბანკის კოდი: TRESGE22;

ანგარიშის ნომერი: სახელმწიფო ხაზინა

ა/ა GE24NB0330100200165022;

და მეორე მხრივ, შ.პ.ს „არალი“ წარმოდგენილი დირექტორის დემეტრე თათეშვილის სახით (შემდგომში - მომწოდებელი),

მისამართი: ქ. ახალციხე, აბასთუმნის გზატკეცილი N3;

საიდენტიფიკაციო კოდი: №222725807

ტელეფონის ნომერი: 595 308 220

საბანკო რეკვიზიტები:

ბანკის კოდი: სს „თიბისი ბანკი“, TBCBGE22;

ანგარიშის ნომერი: GE69TB0161236020100002;

შემდგომში თითოეული ცალ-ცალკე წოდებული, როგორც „მხარე“, ხოლო ერთობლივად წოდებულნი, როგორც „მხარეები“, „გამარტივებული შესყიდვის კრიტერიუმების განსაზღვრისა და გამარტივებული შესყიდვის ჩატარების წესის დამტკიცების თაობაზე“ სახელმწიფო შესყიდვების სააგენტოს თავმჯდომარის 2015 წლის 17 აგვისტოს N13 ბრძანების მე-3 მუხლი პირველი პუნქტის „დ“ ქვეპუნქტის და საქართველოს მთავრობის 2019 წლის 30 იანვრის N112 განკარგულების, სახელმწიფო შესყიდვების სააგენტოს თავმჯდომარის „ზოგიერთი შემსყიდველი ორგანიზაციისთვის ერთობლივი სახელმწიფო შესყიდვის გამარტივებული შესყიდვით განხორციელების შესახებ თანხმობის გაცემის თაობაზე“ 2019 წლის 19 თებერვლის N979 განკარგულების (SMP190000955) შესაბამისად ადგილობრივი და სახელმწიფო ბიუჯეტის სახსრებით გამარტივებული შესყიდვის საშუალებით ვდებთ წინამდებარე ხელშეკრულებას შემდეგზე

### მუხლი 1. შესყიდვის ობიექტის დასახელება და შესაბამისი CPV კოდი

1. ხელშეკრულებით გათვალისწინებულ შესყიდვის ობიექტს წარმოადგენს 2019 წლის დამტკიცებული ბიუჯეტის სახსრებით და „საქართველოს სახელმწიფო ბიუჯეტით გათვალისწინებული საქართველოს რეგიონებში განსახორციელებელი პროექტების ფონდიდან სოფლის მხარდაჭერის პროგრამის ფარგლებში“ ადიგენის მუნიციპალიტეტის სოფელ ხევაშენში და საღრბში შიდა გზების მოხრეშვა (შემდგომში - სამუშაო).
2. ამ მუხლის პირველი პუნქტით გათვალისწინებული შესყიდვის ობიექტის CPV კოდა: (45200000 - მთლიანი ან ნაწილობრივი საშენებლო სამუშაოები და სამოქალაქო მშენებლობის სამუშაოები

### მუხლი 2. ხელშეკრულების ღირებულება

1. ხელშეკრულების ღირებულება შეადგენს **38939,67 (ოცდათვრამეტიათასცხრასოცდაცხრამეტი ლარი და 67 თეთრი) ლარს**, საქართველოს კანონმდებლობით გათვალისწინებული გადასახადების ჩათვლით. აქედან:
  - სოფელ ხევაშენის გზა - 21939,67 ლარი;
  - სოფელ საღრბის გზა - 17000 ლარი;
2. დაფინანსების წყარო: - ცენტრალური ბიუჯეტი „საქართველოს მთავრობის 2019 წლის 22 იანვრის N45 განკარგულებაში ცვლილების შეტანის თაობაზე, 2019 წლის 8 თებერვლის N208 განკარგულებით“ – 24 000 ლარი (61.6338)
  - ადილობრივი ბიუჯეტით - 14,939,67 ლარი (38,3662%)

### მუხლი 3. სამუშაოს შესრულების ვადა

1. მიმწოდებელი ვალდებულია ხელშეკრულებით გათვალისწინებული სამუშაო განახორციელოს ხელშეკრულების გაფორმებიდან **28 კალენდარული დღე, 2019 წლის 22 ივლისის ჩათვლით;**
2. მიმწოდებელი ვალდებულია სამუშაოები დაიწყოს ხელშეკრულების გაფორმებიდან 3 (სამი) კალენდარული დღის ვადაში.

### მუხლი 4. ანგარიშსწორების წესი

1. ხელშეკრულების ფარგლებში ანგარიშსწორება იწარმოება უნაღდო ანგარიშსწორების ფორმით, საქართველოს ეროვნულ ვალუტაში, ხელშეკრულებით გათვალისწინებულ რეკვიზიტებზე.
2. მიმწოდებლის წერილობითი მომართვის საფუძველზე, ანგარიშსწორება შესაძლებელია განხორციელდეს ეტაპობრივად, ხელშეკრულების გაფორმებიდან ყოველ **28 კალენდარულ დღეში არაუმეტეს ორჯერ**, შუალედურად შესრულებული სამუშაოების ღირებულების შესაბამისად, საქართველოს კანონმდებლობით გათვალისწინებული დოკუმენტების დადასტურებიდან და მიღება-ჩაბარების აქტის გაფორმებიდან 10 (ათი) სამუშაო დღის განმავლობაში.
3. შესრულებული სამუშაოების ღირებულების განსაზღვრისას მიმწოდებელმა უნდა იხელმძღვანელოს „სამშენებლო სამუშაოების სახელმწიფო შესყიდვისას ზედნადები ხარჯებისა და გეგმიური მოგების განსაზღვრის წესის დამტკიცების შესახებ“ საქართველოს მთავრობის 2014 წლის 14 იანვრის N55 დადგენილებაში ცვლილებების შეტანის თაობაზე საქართველოს მთავრობის 2019 წლის 30 იანვრის N26 დადგენილებით.

## **მუხლი 5. წინასწარი ანგარიშსწორების პირობები**

1. მიმწოდებელი უფლებამოსილია, შემსყიდველს წარუდგინოს წერილობითი თხოვნა წინასწარი ანგარიშსწორების თანხის (შემდგომში - ავანსი) გადახდის თაობაზე.

2. მიმწოდებელი არ არის უფლებამოსილი, შემსყიდველს წარუდგინოს წერილობითი თხოვნა ავანსის გადახდის თაობაზე, თუ იგი რეგისტრირებულია მოვალეთა რეესტრში, მის მიმართ რეგისტრირებულია საგადასახადო გირავნობა ან/და ყადაღა. მიმწოდებელი ვალდებულია, შემსყიდველს წარუდგინოს შესაბამისი დოკუმენტები (განახლებული ინფორმაცია საგადასახადო გირავნობისა ან/და ყადაღის თაობაზე), რომლითაც დასტურდება მის მიმართ ამ პუნქტში განსაზღვრული ვალდებულებების რეგისტრაციის არარსებობა.

3. შემსყიდველის მიერ ავანსის გადახდასთან დაკავშირებით დადებითი გადაწყვეტილების მიღების შემთხვევაში, მიმწოდებელი ვალდებულია, შემსყიდველს წარუდგინოს სსიპ - საქართველოს ეროვნული ბანკის ან სსიპ - საქართველოს დაზღვევის სახელმწიფო ზედამხედველობის სამსახურის მიერ ლიცენზირებული საბანკო დაწესებულების ან სადაზღვევო ორგანიზაციის მიერ გაცემული, ავანსის იდენტური ოდენობის საბანკო გარანტია, რომლის მოქმედების ვადა 60 (სამოცი) კალენდარული დღით უნდა აღემატებოდეს სამუშაოების დასრულების ვადას.

4. ავანსის იდენტური ოდენობის საბანკო გარანტია თავისი შინაარსით უნდა იყოს უპირობო და შემსყიდველს უნდა აძლევდეს უფლებას, ავანსის იდენტური ოდენობის საბანკო გარანტიის გამცემი დაწესებულებისგან პირველივე მოთხოვნისთანავე მიიღოს შესაბამისი თანხა.

5. მიმწოდებლისთვის გადასახდელი ავანსი ჯამში არ უნდა აღემატებოდეს ხელშეკრულების ღირებულების 20 %-ს.

6. მიმწოდებელი ვალდებულია ავანსი გამოიყენოს მხოლოდ ხელშეკრულებასთან დაკავშირებული ვალდებულებების შესასრულებლად.

7. ავანსის გაკვითვა მოხდება პროპორციულად, ფაქტობრივად შესრულებული სამუშაოს ღირებულების იმ პროცენტის ოდენობით, რა პროცენტული ოდენობითაც გაიცა ავანსი.

8. ავანსის გადახდა მოხდება უნაღდო ანგარიშსწორების ფორმით მიმწოდებლის მიერ ამ მუხლის მე-3 პუნქტით გათვალისწინებული საბანკო გარანტიის შემსყიდველისთვის წარდგენის შემდეგ.

## **მუხლი 6. შესრულებული სამუშაოს საგარანტიო ვადა**

არ მოითხოვება

## **მუხლი 7. სამუშაოს შესაბამისობა**

1. ხელშეკრულების პირველი მუხლით გათვალისწინებული სამუშაო მიმწოდებლის მიერ უნდა შესრულდეს ჯეროვნად, სამუშაოების საპროექტო დოკუმენტაციის, ტექნიკური დავალების, საქართველოს კანონმდებლობით გათვალისწინებული შესაბამისი სამშენებლო და გარემოსდაცვითი (არსებობის შემთხვევაში) ნორმებისა და წესების და შემსყიდველის მოთხოვნების შესაბამისად.

2. ამ მუხლის პირველ პუნქტში განსაზღვრული წესებიდან და ნორმებიდან მიმწოდებლის მხრიდან ნებისმიერი გადახვევის შემთხვევაში, შემსყიდველი უფლებამოსილია, არ მიიღოს სამუშაო ან/და მიმწოდებლის მიმართ გამოიყენოს ხელშეკრულებითა და საქართველოს კანონმდებლობით გათვალისწინებული პასუხისმგებლობის ზომები.

## **მუხლი 8. სამუშაოს მიღება-ჩაბარების წესი**

1. მიმწოდებელი უფლებამოსილია შემსყიდველისათვის შესრულებული სამუშაოების წარდგენა განახორციელოს ეტაპობრივად, ხელშეკრულების გაფორმებიდან **ყოველ 28 კალენდარულ დღეში არაუმეტეს ორჯერ**.

2. მიმწოდებლის მიერ წარდგენილი შესრულებული სამუშაოები მიღებულად ჩაითვლება საქართველოს კანონმდებლობით გათვალისწინებული დოკუმენტების დადასტურებიდან და მიღება-ჩაბარების აქტის გაფორმების შემდეგ.

3. ხელშეკრულების ფარგლებში შესასრულებელი, მიმდინარე და შესრულებული სამუშაოების შემოწმებას ახორციელებს შემსყიდველის მიერ შექმნილი ინსპექტირების ჯგუფი, რომელიც ადგილზე ამოწმებს ხელშეკრულებითა და ხარჯთაღრიცხვით განსაზღვრულ შესრულებულ სამუშაოთა მოცულობას და ხარისხს.

## **მუხლი 9. მხარეთა უფლება-მოვალეობანი**

1. მიმწოდებელი ვალდებულია:

ა) უზრუნველყოს სამუშაოს დაწყება ხელშეკრულების გაფორმებიდან 3 (სამი) კალენდარული დღის განმავლობაში;

ბ) სამუშაოს შესრულების პროცესში იხელმძღვანელოს ხელშეკრულების მე-7 მუხლის პირველ პუნქტში გათვალისწინებული მოთხოვნების შესაბამისად;

გ) სამუშაო განახორციელოს ხელშეკრულების მე-3 მუხლში განსაზღვრულ ვადაში და პირობებით;

დ) შემსყიდველთან შეთანხმდეს სამუშაოების განხორციელებისას გამოსაყენებელი მასალა(ებ)ის იერსახე და ხარისხი;

ე) სამშენებლო/სარეაბილიტაციო სამუშაოების დაწყებამდე სამშენებლო მოედანზე გადაამოწმოს საპროექტო ნიშნულები, ასევე, საპროექტო ნახაზებში მითითებული ზომები და ნებისმიერი უზუსტობა აცნობოს შემსყიდველს;

ვ) იმ შემთხვევაში, თუ გამოვლინდება, რომ მიმწოდებლის მიერ დაგეგმილი სამუშაოებიდან რომელიმე კონკრეტული სამუშაოს განხორციელებისათვის მიმწოდებელს არ აქვს მოპოვებული საჭირო დოკუმენტაცია ან ნებართვა, მიმწოდებელი ვალდებულია, სათანადო დოკუმენტაციის ან ნებართვის მოპოვებამდე შეაჩეროს აღნიშნული სამუშაოს განხორციელება და დაუყოვნებლივ გაატაროს შესაბამისი ღონისძიებები მათ მოსაპოვებლად;

ზ) საკუთარი ხარჯებით უზრუნველყოს ხელშეკრულებით გათვალისწინებული ინსპექტირების შედეგად და ხელშეკრულების მე-6 მუხლით განსაზღვრული წესით გამოვლენილი ყველა დეფექტ(ებ)ის აღმოფხვრა;

თ) შემსყიდველს უმოკლეს ვადაში აცნობოს მისი მოსალოდნელი რეორგანიზაციის ან ლიკვიდაციის შესახებ;

2. შემსყიდველი ვალდებულია, შეუფერხებლად აუნაზღაუროს მიმწოდებელს შესრულებული სამუშაოების ღირებულება ხელშეკრულებით გათვალისწინებული პირობებისა და ვადების შესაბამისად.

3. შემსყიდველი უფლებამოსილია:

ა) ნებისმიერ დროს განახორციელოს მიმწოდებლის მიერ ნაკისრი ვალდებულებების შესრულებისა და ხარისხის ინსპექტირება;

ბ) არ ჩაიბაროს რაოდენობრივად, ხარისხობრივად ან უფლებრივად ნაკლიანი შესრულებული სამუშაო.

#### **მუხლი 10. კონტროლი (ინსპექტირება)**

1. ხელშეკრულებით გათვალისწინებული ვალდებულებების შესრულების, შესრულებული სამუშაოს მოცულობის, ხარისხისა და შესრულების ვადების დაცვის კონტროლს (ინსპექტირება) ახორციელებს შემსყიდველის მიერ შექმნილი ინსპექტირების ჯგუფი;

2. ხელშეკრულების მოქმედების პერიოდში, ხელშეკრულების შესრულების ნებისმიერ ეტაპზე, შემსყიდველი უფლებამოსილია, განახორციელოს ხელშეკრულებით გათვალისწინებული ვალდებულებების შესრულების კონტროლი (ინსპექტირება).

3. მიმწოდებელი ვალდებულია, საკუთარი ხარჯებით უზრუნველყოს შემსყიდველი კონტროლის (ინსპექტირების) ჩატარებისათვის აუცილებელი პერსონალით, ტექნიკური საშუალებებითა და სხვა სამუშაო პირობებით. იმ შემთხვევაში, თუ შემსყიდველი კონტროლის (ინსპექტირების) მიზნით გამოიყენებს საკუთარ ან მოწვეულ პერსონალს, მის შრომის ანაზღაურებას უზრუნველყოფს თვით შემსყიდველი.

4. მიმწოდებელი ვალდებულია, საკუთარი ხარჯებით უზრუნველყოს კონტროლის (ინსპექტირების) შედეგად გამოვლენილი ყველა დეფექტ(ებ)ის აღმოფხვრა და კონტროლის (ინსპექტირების) ხელახლა განხორციელებასთან დაკავშირებული ხარჯების ანაზღაურება.

5. სამუშაოს განხორციელების პროცესში, მიმწოდებელი ვალდებულია უზრუნველყოს ზედამხედველობისა და კონტროლის განმახორციელებელ პირთა მიერ გაცემული, როგორც ზეპირი, ასევე, წერილობითი რეკომენდაციების და მითითებების შესრულება.

6. სამუშაოების მიმდინარეობაზე შემსყიდველის მიერ შექმნილი ინსპექტირების ჯგუფი ან სპეციალური კომისია კონტროლს (ინსპექტირებას) აწარმოებს საქართველოს კანონმდებლობის, საპროექტო დოკუმენტაციის, სპეციფიკაციების, ტექნიკური დავალებისა და ხელშეკრულების პირობების შესაბამისად, რომელთა დარღვევის შემთხვევაში შემსყიდველი უფლებამოსილია, შეაჩეროს სამუშაოების მიმდინარეობა და განახორციელოს ხელშეკრულებით და საქართველოს კანონმდებლობით გათვალისწინებული ზომები.

7. ხელშეკრულებით განსაზღვრული ვალდებულებ(ებ)ის შეუსრულებლობის ან არაჯეროვანი შესრულების შემთხვევაში შემსყიდველის, მიმწოდებლისა და ხელშეკრულების კონტროლის (ინსპექტირება) მიზნით შერჩეული სხვა პირ(ებ)ის მონაწილეობით ფორმდება შესაბამისი აქტი, სადაც დეტალურად აღიწერება ხელშეკრულებით განსაზღვრული ვალდებულებ(ებ)ის შეუსრულებლობის ან არაჯეროვანი შესრულების მიზეზ(ებ)ი. თუ მიმწოდებლის წარმომადგენელი უარს აცხადებს ამ პუნქტში აღნიშნული აქტის შედგენაში მონაწილეობაზე, ხსენებული ფიქსირდება ამავე აქტში და იგი იწვევს იმავე სამართლებრივ შედეგებს, რასაც გამოიწვევდა მიმწოდებლის წარმომადგენლის მონაწილეობით შედგენილი აქტი. სამუშაოების არაჯეროვანად შესრულების შემთხვევაში მიმწოდებელი ვალდებულია, თავისი სახსრებით დაუყოვნებლივ აღმოფხვრას დეფექტ(ებ)ი. სამუშაოების არაჯეროვანად შესრულების შემთხვევაში მიმწოდებელს არ უნაზღაურდება დეფექტ(ებ)ით შესრულებული სამუშაოების ღირებულება.

8. იმ შემთხვევაში, თუ მიმწოდებლის მხრიდან შესრულებულ სამუშაოთა შემსყიდველისთვის წარდგენილი მოცულობები შემსყიდველის მიერ გადამოწმების შემთხვევაში არ შეესაბამება რეალობას, შემსყიდველი ამ მუხლის მე-7 პუნქტით გათვალისწინებული აქტის შედგენის შემდეგ არ უნაზღაურებს მიმწოდებელს აღნიშნულ სამუშაოთა ღირებულებას და განიხილავს მიმწოდებლის პასუხისმგებლობის საკითხს ხელშეკრულებისა და საქართველოს კანონმდებლობის შესაბამისად.

#### **მუხლი 11. ფორს-მაჟორი**

1. მხარეები თავისუფლდებიან ხელშეკრულებით გათვალისწინებული ვალდებულებ(ებ)ის შეუსრულებლობით ან/და არაჯეროვანად შესრულებით გამოწვეული პასუხისმგებლობისაგან, თუ ვალდებულებ(ებ)ის შეუსრულებლობა ან/და არაჯეროვანი შესრულება გამოწვეულია დაუძლეველი ძალის (სტიქიური უბედურება, ეპიდემია, ომი, კარანტინი, საქონლის მიწოდებაზე ემბარგოს დაწესება, საბიუჯეტო ასიგნებების მკვეთრი შემცირება, საზოგადოებრივი არეულობა, ცვლილებები კანონმდებლობაში და ა.შ.) ზეგავლენით, რომლის წინასწარ განსაზღვრა ან თავიდან აცილება მხარეების შესაძლებლობას აღემატებოდა. დაუძლეველი ძალით გამოწვეული მოვლენები ეწოდება მოვლენებს, რომელთა წარმოშობასა და განვითარებაზე მხარეებს ზეგავლენის მოხდენა არ შეუძლიათ (ფორს-მაჟორი).

2. მხარე, რომელსაც ხელშეკრულებით გათვალისწინებული ვალდებულებ(ებ)ის შეუსრულებლობის ან/და არაჯეროვანად შესრულების მიზეზად ფორს-მაჟორი მოჰყავს, ვალდებულია, დაუყოვნებლივ, მაგრამ ფორს-მაჟორის მოვლენის დადგომიდან არაუგვიანეს 5 (ხუთი) სამუშაო დღისა, წერილობით აცნობოს მეორე მხარეს ასეთი მოვლენის დადგომისა და მისი სავარაუდო აღმოფხვრის ვადის შესახებ; წინააღმდეგ შემთხვევაში იგი არ თავისუფლდება ხელშეკრულებით გათვალისწინებული ვალდებულებ(ებ)ის შეუსრულებლობით ან/და არაჯეროვანად შესრულებით გამოწვეული პასუხისმგებლობისაგან. ამასთან, მეორე მხარის მოთხოვნის შემთხვევაში, შესაბამისმა მხარემ უნდა წარადგინოს ფორს-მაჟორის არსებობის დამადასტურებელი დოკუმენტი, და დაასაბუთოს, რომ ფორს-მაჟორმა არსებითად ხელი შეუშალა მხარეს ხელშეკრულებით გათვალისწინებული ვალდებულებ(ებ)ის შესრულებაში.

#### **მუხლი 12. პასუხისმგებლობა**

1. ხელშეკრულებით გათვალისწინებული ვალდებულებ(ებ)ის შეუსრულებლობის ან არაჯეროვანად (გარდა ამ მუხლის მე-2 პუნქტით გათვალისწინებული ვადების დარღვევისა) შესრულებისათვის დამრღვევი მხარე ვალდებულია, მეორე მხარის მოთხოვნისთანავე გადაუხადოს მას პირგასამტეხლოს სახით ხელშეკრულების ღირებულების 5% ასეთი მოთხოვნის მიღებიდან არაუგვიანეს 5 (ხუთი) სამუშაო დღეში და უზრუნველყოს დარღვეული ვალდებულების დაუყოვნებლივ გამოსწორება.

2. მიმწოდებლის მიერ ხელშეკრულების დანართით განსაზღვრული სამუშაოების შესრულების გეგმა-გრაფიკის დარღვევის შემთხვევაში, მიმწოდებელს დაეკისრება პირგასამტეხლო ყოველ ვადაგადაცილებულ დღეზე, ხელშეკრულების ღირებულების 0.1%-ის ოდენობით.

3. იმ შემთხვევაში, თუ ხელშეკრულებით გათვალისწინებული გეგმა-გრაფიკის დარღვევის გამო მიმწოდებლისთვის ხელშეკრულების მე-12 მუხლის მე-2 პუნქტით დაკისრებული პირგასამტეხლოს ჯამური თანხა გადააჭარბებს ხელშეკრულების საერთო ღირებულების 2%-ს, შემსყიდველს უფლება აქვს, ცალმხრივად შეწყვიტოს ხელშეკრულება.

4. ამ მუხლის პირველი პუნქტის საფუძველზე მიმწოდებლისთვის დაკისრებული პირგასამტეხლოს დადგენილ ვადაში გადაუხდელობის შემთხვევაში, შემსყიდველი უფლებამოსილია, მიმწოდებელს შესრულებული სამუშაოების ღირებულებიდან დაუკავოს თანხა დაკისრებული პირგასამტეხლოს ოდენობით და მოახდინოს ურთიერთმოთხოვნათა გაქვიტვა საქართველოს კანონმდებლობის შესაბამისად.

5. მიმწოდებლის მიერ ხელშეკრულებით გათვალისწინებული ვალდებულებ(ებ)ის შეუსრულებლობით ან არაჯეროვნად შესრულებით მესამე პირისათვის მიყენებული ნებისმიერი სახის ზიანის ანაზღაურების ვალდებულება ეკისრება მიმწოდებელს.

6. მიმწოდებლის მიერ ჩადენილი საქართველოს ადმინისტრაციულ სამართალდარღვევათა კოდექსით გათვალისწინებული სამართალდარღვევისათვის, შემსყიდველისათვის დაკისრებული ადმინისტრაციული სახდელისათვის პასუხისმგებლობა ეკისრება მიმწოდებელს.

7. შემსყიდველის მიერ მიმწოდებლისათვის გადაცემული გარემოზე ზემოქმედების შეფასების ანგარიშის, ეკოლოგიური ექსპერტიზის დასკვნითა და გარემოსდაცვითი მართვის გეგმის მოთხოვნებითა და პირობებით (მათი არსებობის შემთხვევაში) გათვალისწინებული ვალდებულებ(ებ)ის შეუსრულებლობით გამოწვეული ზიანისათვის პასუხისმგებლობა ეკისრება მიმწოდებელს.

8. მიმწოდებელს ეკისრება სრული პასუხისმგებლობა ტექნიკური დავალებით გათვალისწინებული ვალდებულებ(ებ)ის დარღვევის შემთხვევაში წარმოშობილ ზიანზე.

### **მუხლი 13. ხელშეკრულების შეწყვეტა**

1. ხელშეკრულების ერთ-ერთი მხარის მიერ ხელშეკრულების ვალდებულებ(ებ)ის შეუსრულებლობის ან არაჯეროვნად (გარდა მე-12 მუხლის მე-2 პუნქტით გათვალისწინებული ვადების დარღვევისა) შესრულების შემთხვევაში, მეორე მხარეს შეუძლია, მიიღოს გადაწყვეტილება ხელშეკრულების მოქმედების შეწყვეტის შესახებ, რაზედაც აცნობებს მეორე მხარეს წერილობითი ფორმით.

2. ხელშეკრულების შეწყვეტა ურთიერთშეთანხმების საფუძველზე ხორციელდება მხარეთა შორის დანართის გაფორმების გზით.

3. შემსყიდველი უფლებამოსილია, ვადამდე, ცალმხრივად შეწყვიტოს ეს ხელშეკრულება თუ:

ა) მიმწოდებელი არღვევს (არ ასრულებს ან არაჯეროვნად ასრულებს) ხელშეკრულებით განსაზღვრულ ვალდებულებას/ვალდებულებებს;

ბ) მიმწოდებლის მიმართ მიმდინარეობს გაკოტრების ან გადახდისუუნარობის საქმისწარმოება (მიუხედავად მისი დაწყების დროისა);

გ) მიმწოდებლის ქონებას დაედო ყადაღა, თუ ეს გარემოება ზეგავლენას ახდენს ან შესაძლებელია, ზეგავლენა მოახდინოს ხელშეკრულებით გათვალისწინებული ვალდებულებ(ებ)ის შესრულებაზე;

დ) მიმდინარეობს მიმწოდებლის რეორგანიზაცია, თუ ეს გარემოება ზეგავლენას ახდენს ან შესაძლებელია, მოახდინოს ხელშეკრულებით გათვალისწინებული ვალდებულებ(ებ)ის შესრულებაზე;

ე) მიმწოდებლის მიმართ ხელშეკრულებით გათვალისწინებული გეგმა-გრაფიკის დარღვევის გამო მიმწოდებლისთვის ხელშეკრულების მე-12 მუხლის მე-2 პუნქტით დაკისრებული პირგასამტეხლოს ოდენობამ გადააჭარბა ხელშეკრულების ღირებულების 2%-ს;

ვ) ხელშეკრულების გაფორმების შემდეგ შემსყიდველისათვის ცნობილი გახდა, რომ მიმწოდებელმა ხელშეკრულების დადების მიზნით ჩაიდინა არაკეთილსინდისიერი ქმედება;

ზ) ხელშეკრულების ფარგლებში შესასრულებელი სამუშაო სრულად ან ნაწილობრივ გადასცა ქვეკონტრაქტორს;

თ) საქართველოს კანონმდებლობით გათვალისწინებულ სხვა შემთხვევებში.

### **მუხლი 14. უფლებების გადაცემა**

1. ხელშეკრულების არც ერთ მხარეს არა აქვს უფლება, გადასცეს მესამე პირს ხელშეკრულებით განსაზღვრული თავისი უფლებები და მოვალეობები მეორე მხარის წერილობითი თანხმობის გარეშე.

2. ხელშეკრულების ფარგლებში მესამე პირებთან ურთიერთობაში მხარეები მოქმედებენ თავიანთი სახელით, ხარჯებითა და რისკით.

### **მუხლი 15. შეტყობინება**

1. ნებისმიერი შეტყობინება, რომელსაც ერთი მხარე, ხელშეკრულების შესაბამისად, უგზავნის მეორე მხარეს, უნდა გაიგზავნოს წერილის, დეკემის, ოფიციალური ელექტრონული ფოსტის (შემსყიდველის შემთხვევაში [adigenigamgeoba@gmail.com](mailto:adigenigamgeoba@gmail.com).) ან ფაქსის სახით, ორიგინალის შემდგომი წარდგენით, ხელშეკრულებაში მითითებულ მეორე მხარის მისამართზე.

2. შეტყობინება ძალაში შედის ადრესატის მიერ მისი მიღების დღეს ან შეტყობინებაში ძალაში შესვლისათვის დადგენილ დღეს იმის მიხედვით, თუ ამ თარიღებიდან რომელი უფრო გვიან დგება.

### **მუხლი 16. სხვა პირობები**

1. ხელშეკრულებაში შესატანი ნებისმიერი ცვლილება ან დამატება უნდა გაფორმდეს მხარეთა შორის წერილობითი შეთანხმების საფუძველზე ხელშეკრულების დანართის გაფორმების გზით. ამ პუნქტის შესაბამისად გაფორმებული ხელშეკრულების დანართი მხარეთა ხელმოწერისთანავე წარმოადგენს ხელშეკრულების განუყოფელ ნაწილს.

2. ნებისმიერი ცვლილება, რომელსაც მოჰყვება ხელშეკრულების ფასის გაზრდა ან შემსყიდველისათვის პირობების გაუარესება, დაუშვებელია, გარდა საქართველოს სამოქალაქო კოდექსის 398-ე მუხლით გათვალისწინებული შემთხვევებისა, რა დროსაც დაუშვებელია თავდაპირველად დადებული ხელშეკრულების ჯამური ღირებულების 10%-ზე მეტი ოდენობით გაზრდა.

3. ხელშეკრულება რეგულირდება საქართველოს კანონმდებლობით.
4. მხარეთა შორის წარმოშობილი სადავო საკითხები წყდება ურთიერთშეთანხმების გზით. მხარეთა მიერ შეთანხმების მიუღწევლობის შემთხვევაში დავა გადაწყდება საქართველოს სასამართლოს მეშვეობით საქართველოს კანონმდებლობის შესაბამისად.
5. ხელშეკრულებასთან დაკავშირებული ნებისმიერი მიმოწერა შესრულებული უნდა იყოს ქართულ ენაზე.

#### **მუხლი 17. ინტერესთა კონფლიქტი**

1. საქართველოს კანონის „სახელმწიფო შესყიდვების შესახებ“ მე-8 მუხლის მოთხოვნათა გათვალისწინებით, წინამდებარე ხელშეკრულებაზე და მიღება-ჩაბარების აქტზე ხელმოწერი და კონტროლის განმახორციელებელი პირები სრულად აკმაყოფილებენ კანონის ამ მოთხოვნას და არ იმყოფებიან ინტერესთა კონფლიქტში „მიმწოდებელთან“.

#### **მუხლი 18. ხელშეკრულების დადების საფუძველი**

1. ხელშეკრულების დადების საფუძველია საქართველოს მთავრობის 2019 წლის 30 იანვრის N112 განკარგულება

#### **მუხლი 19. ხელშეკრულების მოქმედების ვადა**

ხელშეკრულების მოქმედების ვადა განისაზღვრება ხელშეკრულების ხელმოწერის დღიდან 2021 წლის 30 ივლისის ჩათვლით, გარდა ხელშეკრულებით განსაზღვრული იმ ვალდებულებებისა, რომელთა არსებობაც არ არის დამოკიდებული ხელშეკრულების მოქმედების ვადაზე.

**მხარეთა ხელმოწერები:**

**შემსყიდველი:**

ადიგენის მუნიციპალიტეტის მერია

მუნიციპალიტეტის მერი:

ზაქარია ენდელაძე

**„მიმწოდებელი“**

შ.პ.ს „არალი“

დირექტორი:

დემეტრე თათეშვილი

ადიგენის მუნიციპალიტეტის სოფელ ხევახანში შიდა გზების  
მოსრულების პროექტი

ი/მ ბ. ვარდიძე

საქართველო 2019 წ

სოფ ხევაშენის შიდა გზების მოხრეშვის მოწყობის  
განმარტებითი ბარათი

წინამდებარე პროექტი ითვალისწინებს ადიგენის მუნიციპალიტეტის სოფელ ხევაშენში შიდა გზების მოწყობის სამუშაოების საპროექტო-სახარჯთაღრიცხვო დოკუმენტაციის მომზადებას.

პროექტი დამუშავებულია მოქმედი ნორმებისა და წესების შესაბამისად დამკვეთის მოთხოვნებისა და ადგილობრივი კლიმატური პირობების გათვალისწინებით.

ობიექტის სახარჯთაღრიცხვო დოკუმენტაცია შედგენილია 2019 წლის I კვარტლის ფასების დონეზე მშენებლობის შემფასებელთა კავშირის მიერ დამუშავებული სამშენებლო რესურსების ფასების საფუძველზე.

სოფელ ხევაშენის შიდა საუბნო გზების მოხრეშვის სამუშაოები სამუშაოები ითვალისწინებს არსებული მცენარეული ფენის და თიხანარევი გრუნტის მოჭრას, გზის საფუძველის მოშანდაკება-დატკეპნას და 15 სმ სისქის ქვიშა-ხრეშოვანი ფენის მოწყობას (დატკეპნილ მდგომარეობაში).

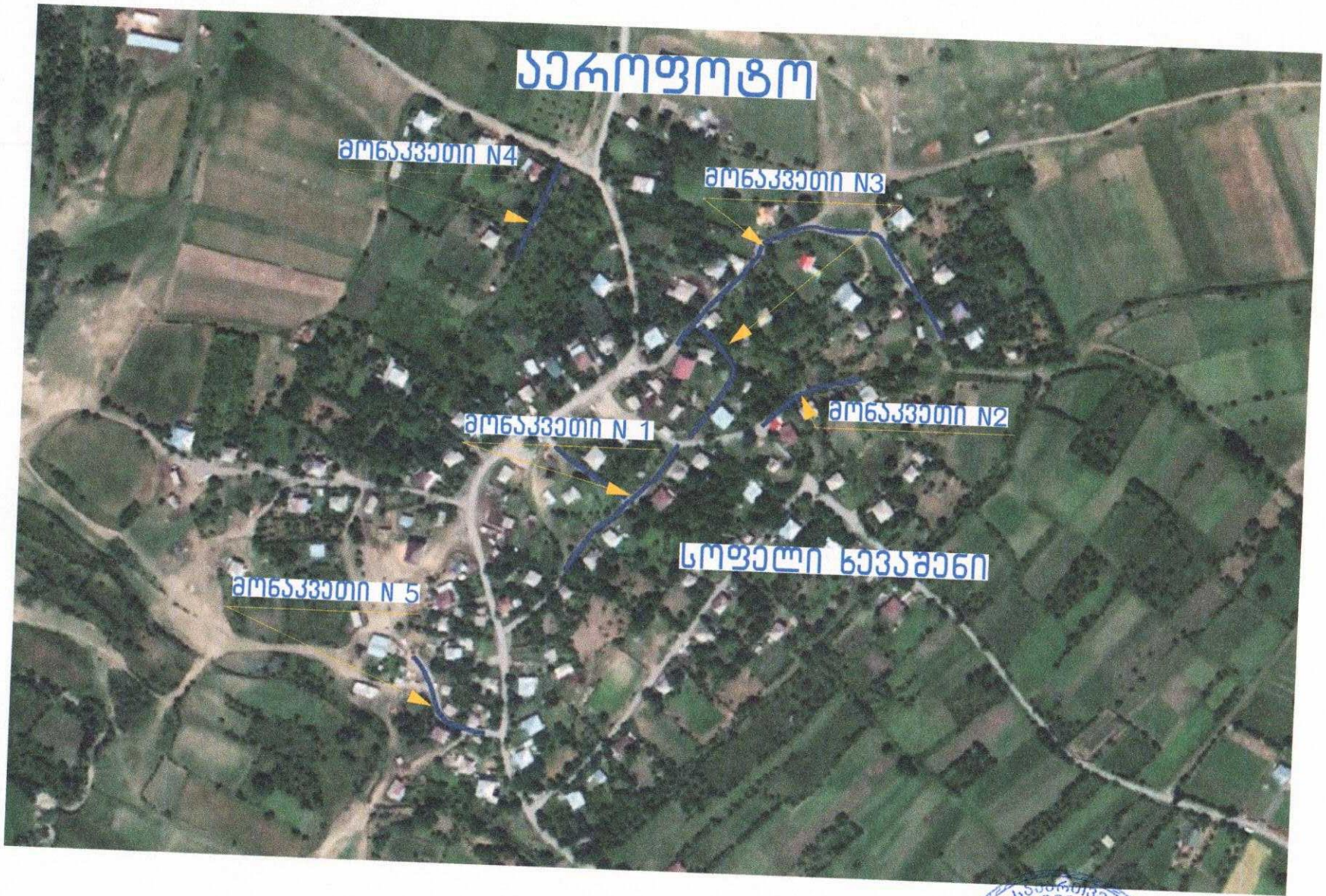
მოხრეშვის გეგმაზე ნაჩვენებია სოფლის შიდა გზები. გზის მოხრეშვის დროს გათვალისწინებული იქნას რომ ხრეშის საფარის სისქე დატკეპნის შემდეგ იყოს 15სმ.

ყველა პრობლემატური საკითხი, ასევე სავარაუდო ცვლილება მშენებლობის ორგანიზაციის მხრიდან შეთანხმებული უნდა იყოს ადიგენის მუნიციპალიტეტის შესაბამის სამსახურთან.



ი/მ.

ბ. ვარდიძე



ხაროფოტო

მონაკვეთი N4

მონაკვეთი N3

მონაკვეთი N1

მონაკვეთი N2

მონაკვეთი N5

სოფალი ხევახანი



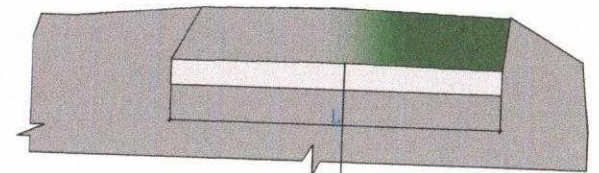
ადგილის მუნიციპალიტეტის სოფალ ხევახანის მიწა მზების მოხრავვა			
დირექტორი		ბ. ვარდიძე	
დახაზა		ნ. ბალახაშვილი	სტადია ფურცელი ფურცლები
შეამოწმა		ბ. ვარდიძე	ი.მ. ბაყანი ვარდიძე



# სოფ ხევახენის შიდა გზების მოხრეშვის საფუძაოების გეგმა



გზის ტიპიური ჭრილი



არსებული გრუნტის ზჭა  
მოსაწყობი ქვიშა-სრავის ფენილი 15 სმ

- უნაკვეთი N1 - სიგრძე 212მ, სიგანე - 4მ
- უნაკვეთი N2 - სიგრძე 94 მ, სიგანე - 4მ
- უნაკვეთი N3 - სიგრძე 420მ, სიგანე - 4მ
- უნაკვეთი N4 - სიგრძე 85 მ, სიგანე - 3მ
- უნაკვეთი N5 - სიგრძე 95მ, სიგანე - 4მ



აღიზიანების მუნიციპალიტეტის სოფ ხევახენის შიდა გზების მოხრეშვის საფუძაოების პროექტი			
დირექტორი	ბ. ვარდიძე	სტადია	ფურცელი
შეასრულა	ნ. ბაღვაშვილი	3	1
შეამოწმა	ვ. ხითარაიშვილი	მშ	ბ. ვარდიძე

**ადიგენის მუნიციპალიტეტის სოფელ ხევაშენის შიდა საობნო გზების მოხრეშვის სამუშაოების  
მოცულობათა უწყისი**

№	სამუშაოს დასახელება	განზ.	რაოდენობა
1	2	3	4
<b>მონაკვეთი N1</b>			
1	არსებული მცენარეული ფენის და გრუნტის დამუშავება მექანიზმით ა/თვითმცლელელებზე დატვირთვით	მ <sup>3</sup>	67,840
2	გრუნტის გატანა 3 კმ-მდე	ტნ	101,760
3	გზის მოშანდაკება მექანიზირებული წესით	მ <sup>2</sup>	848,00
4	გზის საფუძვლის მოწყობა ქვიშა-ხრეშოვანი მასალით, ადგილზე გაშლა და დატკეპნა (დატკეპნილი სისქით 10 სმ, ტკეპნის K=1,24);	მ <sup>2</sup>	848,00
5	ქვიშა-ხრეშოვანი მასალის ტრანსპორტირება 10 კმ-ზე	ტნ	157,73
<b>მონაკვეთი N2</b>			
1	არსებული მცენარეული ფენის და გრუნტის დამუშავება მექანიზმით ა/თვითმცლელელებზე დატვირთვით	მ <sup>3</sup>	37,600
2	გრუნტის გატანა 3 კმ-მდე	ტნ	56,400
3	გზის მოშანდაკება მექანიზირებული წესით	მ <sup>2</sup>	376,00
4	გზის საფუძვლის მოწყობა ქვიშა-ხრეშოვანი მასალით, ადგილზე გაშლა და დატკეპნა (დატკეპნილი სისქით 10 სმ, ტკეპნის K=1,24);	მ <sup>2</sup>	376,00
5	ქვიშა-ხრეშოვანი მასალის ტრანსპორტირება 10 კმ-ზე	ტნ	69,936
<b>მონაკვეთი N3</b>			
1	არსებული მცენარეული ფენის და გრუნტის დამუშავება მექანიზმით ა/თვითმცლელელებზე დატვირთვით	მ <sup>3</sup>	84,000
2	გრუნტის გატანა 3 კმ-მდე	ტნ	126,000
3	გრუნტის დამუშავება ექსკავატორით მიწის კიუვეტების მოსაწყობად ავტოთვითმცლელელებზე დატვირთვით	მ <sup>3</sup>	18,00
4	აგრეთვე ხელით	მ <sup>3</sup>	1,44
5	კიუვეტის დამუშავებული გრუნტის გატანა 3 კმ-მდე	ტნ	29,16
6	გზის მოშანდაკება მექანიზირებული წესით	მ <sup>2</sup>	1 680,00
7	გზის საფუძვლის მოწყობა ქვიშა-ხრეშოვანი მასალით, ადგილზე გაშლა და დატკეპნა (დატკეპნილი სისქით 10 სმ, ტკეპნის K=1,24);	მ <sup>2</sup>	1 680,00
8	ქვიშა-ხრეშოვანი მასალის ტრანსპორტირება 10 კმ-ზე	ტნ	312,480
<b>მონაკვეთი N4</b>			
1	არსებული მცენარეული ფენის და გრუნტის დამუშავება მექანიზმით ა/თვითმცლელელებზე დატვირთვით	მ <sup>3</sup>	12,750
2	გრუნტის გატანა 3 კმ-მდე	ტნ	19,125
3	გზის მოშანდაკება მექანიზირებული წესით	მ <sup>2</sup>	255,00
4	გზის საფუძვლის მოწყობა ქვიშა-ხრეშოვანი მასალით, ადგილზე გაშლა და დატკეპნა (დატკეპნილი სისქით 10 სმ, ტკეპნის K=1,24);	მ <sup>2</sup>	255,00
5	ქვიშა-ხრეშოვანი მასალის ტრანსპორტირება 10 კმ-ზე	ტნ	47,430
<b>მონაკვეთი N5</b>			
1	არსებული მცენარეული ფენის და გრუნტის დამუშავება მექანიზმით ა/თვითმცლელელებზე დატვირთვით	მ <sup>3</sup>	38,000
2	გრუნტის გატანა 3 კმ-მდე	ტნ	57,000
3	გზის მოშანდაკება მექანიზირებული წესით	მ <sup>2</sup>	380,00
4	გზის საფუძვლის მოწყობა ქვიშა-ხრეშოვანი მასალით, ადგილზე გაშლა და დატკეპნა (დატკეპნილი სისქით 10 სმ, ტკეპნის K=1,24);	მ <sup>2</sup>	380,00
5	ქვიშა-ხრეშოვანი მასალის ტრანსპორტირება 10 კმ-ზე	ტნ	70,680

შეასრულა



ბ. ვარდიძე

ადიგენის მუნიციპალიტეტის სოფელ ხევაშენის შიდა საუბნო გზების მოხრეშვის სამუშაოების ხარჯთაღრიცხვა

№	სამუშაოს დასახელება	განზ.	რაოდენობა	მასალა		ხელფასი		მანქანა-მექანიზმები		ჯამი (ლარი)
				ერთ. ფასი	ჯამი	ერთ. ფასი	ჯამი	ერთ. ფასი	ჯამი	
1	2	3	4	5	6	7	8	9	10	11
	<b>მონაკვეთი N1</b>									
1	არსებული მცენარეული ფენის და გრუნტის დამუშავება მექანიზმით ა/თვითმცლელელებზე დატვირთვით	მ <sup>3</sup>	67,840	0,00	0,00	0,25	16,96	0,92	62,41	79,37
2	გრუნტის გატანა 3 კმ-მდე	ტნ	101,760	0,00	0,00	0,00	0,00	2,53	257,45	257,45
3	გზის მომანდაკება მექანიზირებული წესით	მ <sup>2</sup>	848,00	0,00	0,00	0,05	42,40	0,35	296,80	339,20
4	გზის საფუძვლის მოწყობა ქვიშა-ხრეშოვანი მასალით, ადგილზე გაშლა და დატკეპნა (დატკეპნილი სისქით 15 სმ, ტკეპნის K=1,24);	მ <sup>2</sup>	848,00	0,93	788,64	0,25	212,00	0,92	780,16	1 780,80
5	ქვიშა-ხრეშოვანი მასალის ტრანსპორტირება 10 კმ-ზე	ტნ	157,73	0,00	0,00	0,00	0,00	9,20	1 451,10	1 451,10
	<b>მონაკვეთი N2</b>									
	არსებული მცენარეული ფენის და გრუნტის დამუშავება მექანიზმით ა/თვითმცლელელებზე დატვირთვით	მ <sup>3</sup>	37,600	0,00	0,00	0,25	9,40	0,92	34,59	43,99
	გრუნტის გატანა 3 კმ-მდე	ტნ	56,400	0,00	0,00	0,00	0,00	2,53	142,69	142,69
	გზის მომანდაკება მექანიზირებული წესით	მ <sup>2</sup>	376,00	0,00	0,00	0,05	18,80	0,35	131,60	150,40
	გზის საფუძვლის მოწყობა ქვიშა-ხრეშოვანი მასალით, ადგილზე გაშლა და დატკეპნა (დატკეპნილი სისქით 15 სმ, ტკეპნის K=1,24);	მ <sup>2</sup>	376,00	0,93	349,68	0,25	94,00	0,92	345,92	789,60
	ქვიშა-ხრეშოვანი მასალის ტრანსპორტირება 10 კმ-ზე	ტნ	69,936	0,00	0,00	0,00	0,00	9,20	643,41	643,41
	<b>მონაკვეთი N3</b>									
	არსებული მცენარეული ფენის და გრუნტის დამუშავება მექანიზმით ა/თვითმცლელელებზე დატვირთვით	მ <sup>3</sup>	84,000	0,00	0,00	0,25	21,00	0,92	77,28	98,28
	გრუნტის გატანა 3 კმ-მდე	ტნ	126,000	0,00	0,00	0,00	0,00	2,53	318,78	318,78
	გრუნტის დამუშავება ექსკავატორით მიწის კიუვეტების მოსაწყობად ავტოთვითმცლელელებზე დატვირთვით	მ <sup>3</sup>	18,00	0,00	0,00	0,25	4,50	0,92	16,56	21,06
	აგრეთვე ხელით	მ <sup>3</sup>	1,44	0,00	0,00	35,00	50,400	0,00	0,00	50,40
	კიუვეტის დამუშავებული გრუნტის გატანა 3 კმ-მდე	ტნ	29,16	0,00	0,00	0,00	0,00	2,53	73,77	73,77
	გზის მომანდაკება მექანიზირებული წესით	მ <sup>2</sup>	1 680,00	0,00	0,00	0,05	84,00	0,35	588,00	672,00
	გზის საფუძვლის მოწყობა ქვიშა-ხრეშოვანი მასალით, ადგილზე გაშლა და დატკეპნა (დატკეპნილი სისქით 15 სმ, ტკეპნის K=1,24);	მ <sup>2</sup>	1 680,00	0,93	1 562,40	0,25	420,00	0,92	1 545,60	3 528,00
	ქვიშა-ხრეშოვანი მასალის ტრანსპორტირება 10 კმ-ზე	ტნ	312,480	0,00	0,00	0,00	0,00	9,20	2 874,82	2 874,82

№	სამუშაოს დასახელება	განზ.	რაოდენობა	მასალა		ხელფასი		მანქანა-მექანიზმები		ჯამი (ლარი)
				ერთ. ფასი	ჯამი	ერთ. ფასი	ჯამი	ერთ. ფასი	ჯამი	
<b>მონაკვეთი N4</b>										
1	არსებული მცენარეული ფენის და გრუნტის დამუშავება მექანიზმით ა/თვითმცლელელებზე დატვირთვით	მ <sup>3</sup>	12,750	0,00	0,00	0,25	3,19	0,92	11,73	14,92
2	გრუნტის გატანა 3 კმ-მდე	ტნ	19,125	0,00	0,00	0,00	0,00	2,53	48,39	48,39
3	გზის მოშანდაკება მექანიზირებული წესით	მ <sup>2</sup>	255,00	0,00	0,00	0,05	12,75	0,35	89,25	102,00
4	გზის საფუძვლის მოწყობა ქვიშა-ხრემოვანი მასალით, ადგილზე გაშლა და დატკეპნა (დატკეპნილი სისქით 15 სმ, ტკეპნის K=1,24);	მ <sup>2</sup>	255,00	0,93	237,15	0,25	63,75	0,92	234,60	535,50
5	ქვიშა-ხრემოვანი მასალის ტრანსპორტირება 10 კმ-ზე	ტნ	47,430	0,00	0,00	0,00	0,00	9,20	436,36	436,36
<b>მონაკვეთი N5</b>										
	არსებული მცენარეული ფენის და გრუნტის დამუშავება მექანიზმით ა/თვითმცლელელებზე დატვირთვით	მ <sup>3</sup>	38,000	0,00	0,00	0,25	9,50	0,92	34,96	44,46
	გრუნტის გატანა 3 კმ-მდე	ტნ	57,000	0,00	0,00	0,00	0,00	2,53	144,21	144,21
	გზის მოშანდაკება მექანიზირებული წესით	მ <sup>2</sup>	380,00	0,00	0,00	0,05	19,00	0,35	133,00	152,00
	გზის საფუძვლის მოწყობა ქვიშა-ხრემოვანი მასალით, ადგილზე გაშლა და დატკეპნა (დატკეპნილი სისქით 15 სმ, ტკეპნის K=1,24);	მ <sup>2</sup>	380,00	0,93	353,40	0,25	95,00	0,92	349,60	798,00
	ქვიშა-ხრემოვანი მასალის ტრანსპორტირება 10 კმ-ზე	ტნ	70,680	0,00	0,00	0,00	0,00	9,20	650,26	650,26
	ჯამი				3 291,27		1 176,65		11 773,30	16 241,21
	ზედნადები ხარჯები									1 299,30
	ჯამი	8%								17 540,51
	გეგმიური დაგროვება									1 052,43
	ჯამი	6%								18 592,94
	დღგ									3 346,73
	სულ ჯამი	18%								21 939,67

შეასრულა



ნ. ბალახაშვილი



**ადიგენის მუნიციპალიტეტის სოფელ ხევაშენის შიდა საობზო გზების მოხრეშვის სამუშაოების  
კალენდარული გრაფიკი**

№	სამუშაოს დასახელება	განზ.	რაოდენობა	I თვე			
				I კვირა	II კვირა	III კვირა	IV კვირა
<b>მონაკვეთი N1</b>							
1	არსებული მცენარეული ფენის და გრუნტის დამუშავება მექანიზმით ა/თვითმცლელელებზე დატვირთვით	მ <sup>3</sup>	67,840				
2	გრუნტის გატანა 3 კმ-მდე	ტნ	101,760				
3	გზის მოშანდაკება მექანიზირებული წესით	მ <sup>2</sup>	848,00				
4	გზის საფუძვლის მოწყობა ქვიშა-ხრეშოვანი მასალით, ადგილზე გაშლა და დატკეპნა (დატკეპნილი სისქით 10 სმ, ტკეპნის K=1,24);	მ <sup>2</sup>	848,00				
5	ქვიშა-ხრეშოვანი მასალის ტრანსპორტირება 10 კმ-ზე	ტნ	157,73				
<b>მონაკვეთი N2</b>							
1	არსებული მცენარეული ფენის და გრუნტის დამუშავება მექანიზმით ა/თვითმცლელელებზე დატვირთვით	მ <sup>3</sup>	37,600				
2	გრუნტის გატანა 3 კმ-მდე	ტნ	56,400				
3	გზის მოშანდაკება მექანიზირებული წესით	მ <sup>2</sup>	376,00				
4	გზის საფუძვლის მოწყობა ქვიშა-ხრეშოვანი მასალით, ადგილზე გაშლა და დატკეპნა (დატკეპნილი სისქით 10 სმ, ტკეპნის K=1,24);	მ <sup>2</sup>	376,00				
5	ქვიშა-ხრეშოვანი მასალის ტრანსპორტირება 10 კმ-ზე	ტნ	69,936				
<b>მონაკვეთი N3</b>							
1	არსებული მცენარეული ფენის და გრუნტის დამუშავება მექანიზმით ა/თვითმცლელელებზე დატვირთვით	მ <sup>3</sup>	84,000				
2	გრუნტის გატანა 3 კმ-მდე	ტნ	126,000				
3	გრუნტის დამუშავება ექსკავატორით მიწის კიუვეტების მოსაწყობად ავტოთვითმცლელელებზე დატვირთვით	მ <sup>3</sup>	18,00				
4	აგრეთვე ხელით	მ <sup>3</sup>	1,44				
5	კიუვეტის დამუშავებული გრუნტის გატანა 3 კმ-მდე	ტნ	29,16				
6	გზის მოშანდაკება მექანიზირებული წესით	მ <sup>2</sup>	1 680,00				
7	გზის საფუძვლის მოწყობა ქვიშა-ხრეშოვანი მასალით, ადგილზე გაშლა და დატკეპნა (დატკეპნილი სისქით 10 სმ, ტკეპნის K=1,24);	მ <sup>2</sup>	1 680,00				
8	ქვიშა-ხრეშოვანი მასალის ტრანსპორტირება 10 კმ-ზე	ტნ	312,480				
<b>მონაკვეთი N4</b>							
1	არსებული მცენარეული ფენის და გრუნტის დამუშავება მექანიზმით ა/თვითმცლელელებზე დატვირთვით	მ <sup>3</sup>	12,750				
2	გრუნტის გატანა 3 კმ-მდე	ტნ	19,125				
3	გზის მოშანდაკება მექანიზირებული წესით	მ <sup>2</sup>	255,00				
4	გზის საფუძვლის მოწყობა ქვიშა-ხრეშოვანი მასალით, ადგილზე გაშლა და დატკეპნა (დატკეპნილი სისქით 10 სმ, ტკეპნის K=1,24);	მ <sup>2</sup>	255,00				
5	ქვიშა-ხრეშოვანი მასალის ტრანსპორტირება 10 კმ-ზე	ტნ	47,430				

№	სამუშაოს დასახელება	განზ.	რაოდენობა	I თვე			
				I კვირა	II კვირა	III კვირა	IV კვირა
<b>მონაკვეთი N5</b>							
1	არსებული მცენარეული ფენის და გრუნტის დამუშავება მექანიზმით ა/თვითმცლელელებზე დატვირთვით	მ <sup>3</sup>	38,000				
2	გრუნტის გატანა 3 კმ-მდე						
3	გზის მოშანდაკება მექანიზირებული წესით	ტნ	57,000				
4	გზის საფუძვლის მოწყობა ქვიშა-ხრემოვანი მასალით, ადგილზე გაშლა და დატკეპნა (დატკეპნილი სისქით 10 სმ, ტკეპნის K=1,24);	მ <sup>2</sup>	380,00				
5	ქვიშა-ხრემოვანი მასალის ტრანსპორტირება 10 კმ-ზე	ტნ	70,680				

შეასრულა



ნ. ბალაშვილი



ადიგენის მუნიციპალიტეტის სოფელ საღრძის  
შიდა გზების მოხრეშვის  
პროექტი

ი/მ ბ. ვარდიძე

საქართველო 2019 წ

განმარტებითი ბარათი

წინამდებარე პროექტი ითვალისწინებს ადიგენის მუნიციპალიტეტის სოფელ საღრძეში სოფლის შიდა გზების მოხრეშვის სამუშაოების საპროექტო-სახარჯთაღრიცხვო დოკუმენტაციის მომზადებას.

პროექტი დამუშავებულია მოქმედი ნორმებისა და წესების შესაბამისად დამკვეთის მოთხოვნებისა და ადგილობრივი კლიმატური პირობების გათვალისწინებით.

ობიექტის სახარჯთაღრიცხვო დოკუმენტაცია შედგენილია 2019 წლის I კვარტლის ფასების დონეზე მშენებლობის შემფასებელთა კავშირის მიერ დამუშავებული სამშენებლო რესურსების ფასების საფუძველზე.

სოფელ საღრძეში შიდა გზების (სიგრძით 644მ) მოხრეშვის სამუშაოები ითვალისწინებს არსებული მცენარეული ფენის მოჭრას, გზის საფუძველის მომანდაკება-დატკეპნას და 12 სმ სისქის ქვიშა-ხრეშოვანი ფენის მოწყობას (დატკეპნილ მდგომარეობაში). აგრეთვე გათვალისწინებულია სოფლის შიდა გზების სიგრძით 476მ ორმოული შეკეთება.

ყველა პრობლემატური საკითხი, ასევე სავარაუდო ცვლილება მშენებლობის ორგანიზაციის მხრიდან შეთანხმებული უნდა იყოს ადიგენის მუნიციპალიტეტის შესაბამის სამსახურთან.

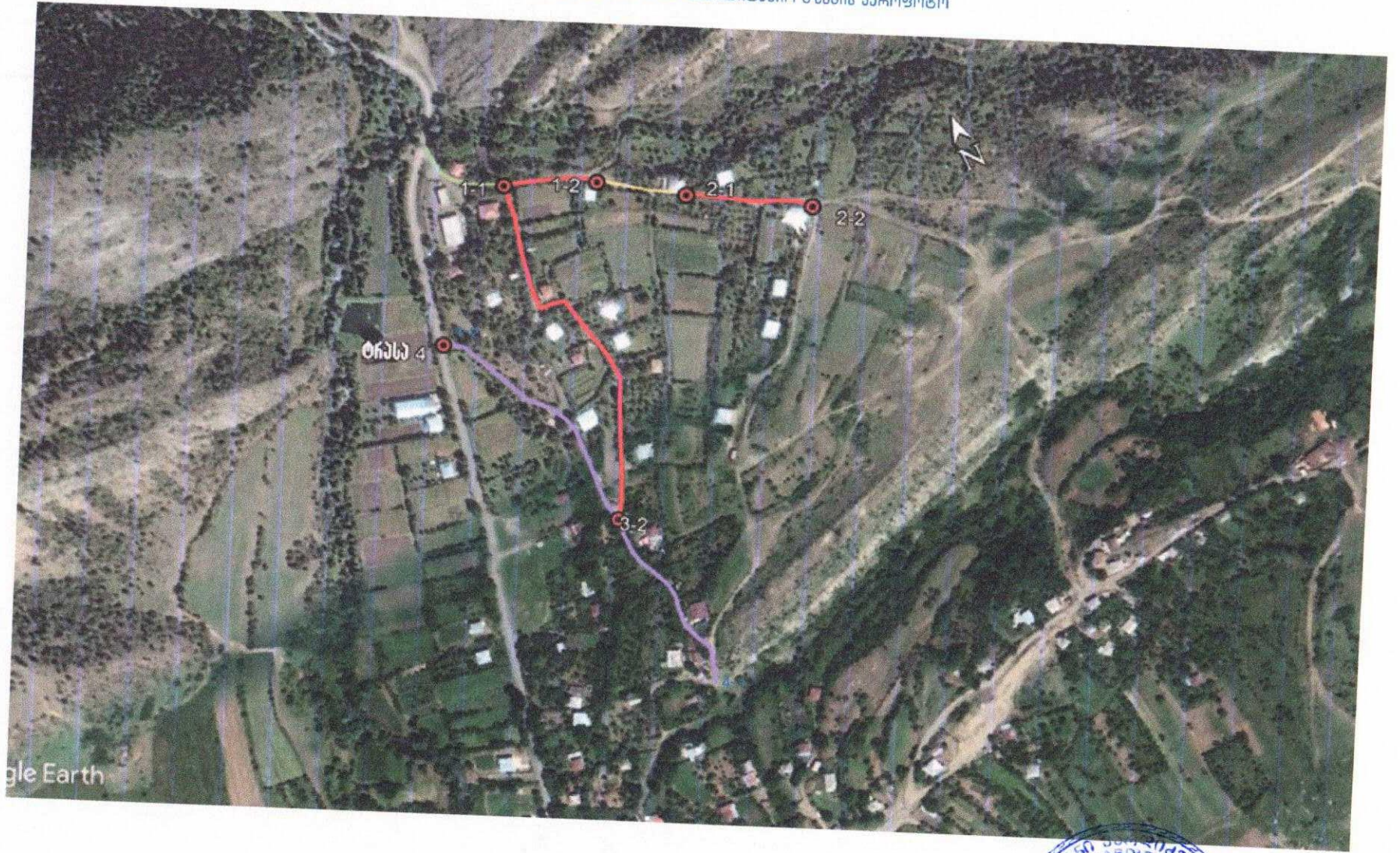
ი/მ.

ნ. ბალაშვილი



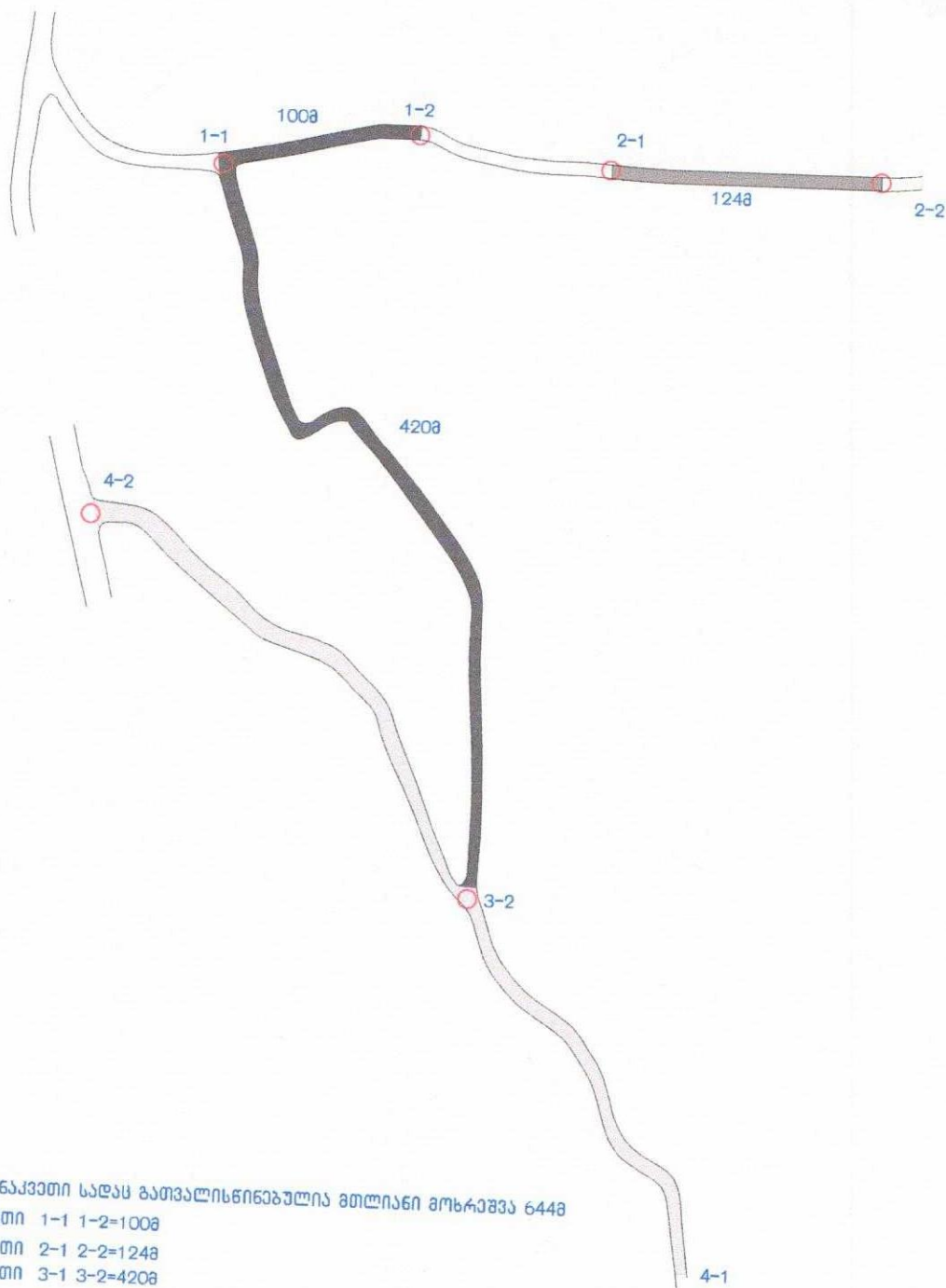


სოფ საღრეში მიღა სარეაბილიტაციო გზების პროექტი



ადგილის მუნიციპალიტეტის სოფ საღრეში მიღა გზების პროექტის პროექტი	მოსრულების პროექტი
დირექტორი	ბ. პარლიძე
შეასრულა	ბ. ბალახაშვილი
შეამოწმა	ბ. პარლიძე
	ფურცელი
	1
	ნ/ბ ბ. პარლიძე

სოფ სალრაქვი შილა გზების მოხრავვის გეგმა



- გზის მონაკვეთი საღას გათვალისწინებულია მთლიანი მოხრავვა 644მ  
 მონაკვეთი 1-1 1-2=100მ  
 მონაკვეთი 2-1 2-2=124მ  
 მონაკვეთი 3-1 3-2=420მ
- 4-1 4-2 გზის მონაკვეთი საღას გათვალისწინებულია ორომული შეკეთება 476მ

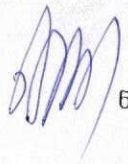
ადგილის მუნიციპალიტეტის სოფ სალრაქვი შილა გზების მოხრავვის პროექტი	სტადია	ფურცელი	ფურცლები
დირექტორი	ბ. პარლიძე	2	
შეასრულა	ბ. პარლიძე		
შეამოწმა	ბ. პარლიძე		



ადიგენის მუნიციპალიტეტის სოფელ საღრძის შიდა საუბნო გზების მოხრეშვის სამუშაოების მოცულობათა უწყისი

№	სამუშაოს დასახელება	განზ.	რაოდენობა
2			
მონაკვეთი N1			
1	არსებული მცენარეული ფენის და გრუნტის დამუშავება მექანიზმით ა/თვითმცლელელებზე დატვირთვით	მ <sup>3</sup>	39,680
2	გრუნტის გატანა 3 კმ-მდე	ტნ	59,520
3	გზის მომანდაკება მექანიზირებული წესით	მ <sup>2</sup>	496,00
4	გზის საფუძვლის მოწყობა ქვიშა-ხრეშოვანი მასალით, ადგილზე გაშლა და დატკეპნა (დატკეპნილი სისქით 12 სმ, ტკეპნის K=1,24);	მ <sup>2</sup>	496,00
5	ქვიშა-ხრეშოვანი მასალის ტრანსპორტირება 11 კმ-ზე	ტნ	110,71
მონაკვეთი N2			
1	არსებული მცენარეული ფენის და გრუნტის დამუშავება მექანიზმით ა/თვითმცლელელებზე დატვირთვით	მ <sup>3</sup>	20,000
2	გრუნტის გატანა 3 კმ-მდე	ტნ	30,000
3	გზის მომანდაკება მექანიზირებული წესით	მ <sup>2</sup>	400,00
4	გზის საფუძვლის მოწყობა ქვიშა-ხრეშოვანი მასალით, ადგილზე გაშლა და დატკეპნა (დატკეპნილი სისქით 15 სმ, ტკეპნის K=1,24);	მ <sup>2</sup>	400,00
5	ქვიშა-ხრეშოვანი მასალის ტრანსპორტირება 11 კმ-ზე	ტნ	89,28
მონაკვეთი N3			
1	არსებული მცენარეული ფენის და გრუნტის დამუშავება მექანიზმით ა/თვითმცლელელებზე დატვირთვით	მ <sup>3</sup>	134,400
2	გრუნტის გატანა 3 კმ-მდე	ტნ	201,600
6	გზის მომანდაკება მექანიზირებული წესით	მ <sup>2</sup>	1 680,00
7	გზის საფუძვლის მოწყობა ქვიშა-ხრეშოვანი მასალით, ადგილზე გაშლა და დატკეპნა (დატკეპნილი სისქით 1 სმ, ტკეპნის K=1,24);	მ <sup>2</sup>	1 680,00
8	ქვიშა-ხრეშოვანი მასალის ტრანსპორტირება 11 კმ-ზე	ტნ	374,98
მონაკვეთი N4			
4	გზის საფუძვლის ორმოული შეკეთება ქვიშა-ხრეშოვანი მასალით	მ <sup>3</sup>	110,00
5	ქვიშა-ხრეშოვანი მასალის ტრანსპორტირება 11 კმ-ზე	ტნ	165,000

შეასრულა



ნ. ბალახაშვილი



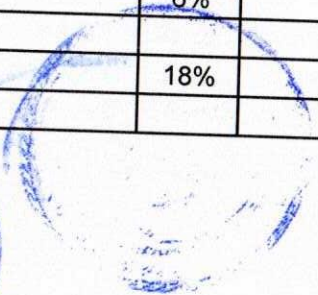
ადიგენის მუნიციპალიტეტის სოფელ საღრძის შიდა საუბნო გზების მოხრეშვის სამუშაოების ხარჯთაღრიცხვა

№	სამუშაოს დასახელება	განზ.	რაოდენობა	მასალა		ხელფასი		მანქანა-მექანიზმები		ჯამი (ლარი)
				ერთ. ფასი	ჯამი	ერთ. ფასი	ჯამი	ერთ. ფასი	ჯამი	
1	2	3	4	5	6	7	8	9	10	11
მონაკვეთი N1										
1	არსებული მცენარეული ფენის და გრუნტის დამუშავება მექანიზმით ა/თვითმცლელელებზე დატვირთვით	მ <sup>3</sup>	39,680	0,00	0,00	0,25	9,92	0,92	36,51	46,43
2	გრუნტის გატანა 3 კმ-მდე	ტნ	59,520	0,00	0,00	0,00	0,00	2,53	150,59	150,59
3	გზის მოშანდაკება მექანიზირებული წესით	მ <sup>2</sup>	496,00	0,00	0,00	0,05	24,80	0,35	173,60	198,40
4	გზის საფუძვლის მოწყობა ქვიშა-ხრემოვანი მასალით, ადგილზე გაშლა და დატკეპნა (დატკეპნილი სისქით 12 სმ, ტკეპნის K=1,24);	მ <sup>2</sup>	496,00	0,744	369,024	0,25	124,00	0,92	456,32	949,34
5	ქვიშა-ხრემოვანი მასალის ტრანსპორტირება 11 კმ-ზე	ტნ	110,71	0,00	0,00	0,00	0,00	6,50	719,60	719,60
მონაკვეთი N2										
1	არსებული მცენარეული ფენის და გრუნტის დამუშავება მექანიზმით ა/თვითმცლელელებზე დატვირთვით	მ <sup>3</sup>	20,000	0,00	0,00	0,25	5,00	0,92	18,40	23,40
2	გრუნტის გატანა 3 კმ-მდე	ტნ	30,000	0,00	0,00	0,00	0,00	2,53	75,90	75,90
3	გზის მოშანდაკება მექანიზირებული წესით	მ <sup>2</sup>	400,00	0,00	0,00	0,05	20,00	0,35	140,00	160,00
4	გზის საფუძვლის მოწყობა ქვიშა-ხრემოვანი მასალით, ადგილზე გაშლა და დატკეპნა (დატკეპნილი სისქით 15 სმ, ტკეპნის K=1,24);	მ <sup>2</sup>	400,00	0,744	297,60	0,25	100,00	0,92	368,00	765,60
5	ქვიშა-ხრემოვანი მასალის ტრანსპორტირება 11 კმ-ზე	ტნ	89,28	0,00	0,00	0,000	0,00	6,50	580,32	580,32
მონაკვეთი N3										
1	არსებული მცენარეული ფენის და გრუნტის დამუშავება მექანიზმით ა/თვითმცლელელებზე დატვირთვით	მ <sup>3</sup>	134,400	0,00	0,00	0,25	33,60	0,92	123,65	157,25
2	გრუნტის გატანა 3 კმ-მდე	ტნ	201,600	0,00	0,00	0,00	0,00	2,53	510,05	510,05
6	გზის მოშანდაკება მექანიზირებული წესით	მ <sup>2</sup>	1 680,00	0,00	0,00	0,05	84,00	0,35	588,00	672,00
7	გზის საფუძვლის მოწყობა ქვიშა-ხრემოვანი მასალით, ადგილზე გაშლა და დატკეპნა (დატკეპნილი სისქით 1 სმ, ტკეპნის K=1,24);	მ <sup>2</sup>	1 680,00	0,744	1 249,92	0,25	420,00	0,92	1 545,60	3 215,52
8	ქვიშა-ხრემოვანი მასალის ტრანსპორტირება 11 კმ-ზე	ტნ	374,98	0,00	0,00	0,00	0,00	6,50	2 437,34	2 437,34
მონაკვეთი N4										
4	გზის საფუძვლის ორმოული შეკეთება ქვიშა-ხრემოვანი მასალით	მ <sup>3</sup>	110,00	5,00	550,00	0,43006	47,31	2,30	253,00	850,31
5	ქვიშა-ხრემოვანი მასალის ტრანსპორტირება 11 კმ-ზე	ტნ	165,000	0,00	0,00	0,00	0,00	6,50	1 072,50	1 072,50

№	სამუშაოს დასახელება	განზ.	რაოდენობა	მასალა		ხელფასი		მანქანა-მექანიზმები		ჯამი (ლარი)
				ერთ. ფასი	ჯამი	ერთ. ფასი	ჯამი	ერთ. ფასი	ჯამი	
	ჯამი									
	ზედნადები ხარჯები				2 466,54		868,63		9 249,37	12 584,54
	ჯამი	8%								1 006,76
	გეგმიური დაგროვება									13 591,30
	ჯამი	6%								815,48
	დღგ									14 406,78
	სულ ჯამი	18%								2 593,22
										17 000,00

შეასრულა

ნ. ბალახაშვილი

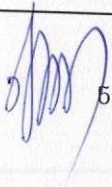


ადიგენის მუნიციპალიტეტის სოფელ საღრძის შიდა საუბნო გზების მოხრეშვის სამუშაოების კალენდარული გრაფიკი

№	სამუშაოს დასახელება	განზ.	რაოდენობა	თვეები			
				I თვე			
				I კვირა	II კვირა	III კვირა	IV კვირა
	2	3	4				
	მონაკვეთი N1						
1	არსებული მცენარეული ფენის და გრუნტის დამუშავება მექანიზმით ა/თვითმცლელელებზე დატვირთვით	მ <sup>3</sup>	39,680				
2	გრუნტის გატანა 3 კმ-მდე	ტნ	59,520				
3	გზის მოშანდაკება მექანიზირებული წესით	მ <sup>2</sup>	496,00				
4	გზის საფუძვლის მოწყობა ქვიშა-ხრეშოვანი მასალით, ადგილზე გაშლა და დატკეპნა (დატკეპნილი სისქით 12 სმ, ტკეპნის K=1,24);	მ <sup>2</sup>	496,00				
5	ქვიშა-ხრეშოვანი მასალის ტრანსპორტირება 11 კმ-ზე	ტნ	110,71				
	მონაკვეთი N2						
1	არსებული მცენარეული ფენის და გრუნტის დამუშავება მექანიზმით ა/თვითმცლელელებზე დატვირთვით	მ <sup>3</sup>	20,000				
2	გრუნტის გატანა 3 კმ-მდე	ტნ	30,000				
3	გზის მოშანდაკება მექანიზირებული წესით	მ <sup>2</sup>	400,00				
4	გზის საფუძვლის მოწყობა ქვიშა-ხრეშოვანი მასალით, ადგილზე გაშლა და დატკეპნა (დატკეპნილი სისქით 15 სმ, ტკეპნის K=1,24);	მ <sup>2</sup>	400,00				
5	ქვიშა-ხრეშოვანი მასალის ტრანსპორტირება 11 კმ-ზე	ტნ	89,28				
	მონაკვეთი N3						
1	არსებული მცენარეული ფენის და გრუნტის დამუშავება მექანიზმით ა/თვითმცლელელებზე დატვირთვით	მ <sup>3</sup>	134,400				
2	გრუნტის გატანა 3 კმ-მდე	ტნ	201,600				
6	გზის მოშანდაკება მექანიზირებული წესით	მ <sup>2</sup>	1 680,00				
7	გზის საფუძვლის მოწყობა ქვიშა-ხრეშოვანი მასალით, ადგილზე გაშლა და დატკეპნა (დატკეპნილი სისქით 1 სმ, ტკეპნის K=1,24);	მ <sup>2</sup>	1 680,00				
8	ქვიშა-ხრეშოვანი მასალის ტრანსპორტირება 11 კმ-ზე	ტნ	374,98				
	მონაკვეთი N4						
4	გზის საფუძვლის ორმოული შეკეთება ქვიშა-ხრეშოვანი მასალით	მ <sup>3</sup>	110,00				
5	ქვიშა-ხრეშოვანი მასალის ტრანსპორტირება 11 კმ-ზე	ტნ	165,000				

№	სამუშაოს დასახელება	განზ.	რაოდენობა	თვეები
				I თვე

შეასრულა



ნ. ბალახაშვილი

